

Kalendarium dziejów Chełmży do 2001 roku



4200-3500 p.n.e. - Pierwsze ślady osadnictwa w rejonie Chełmży



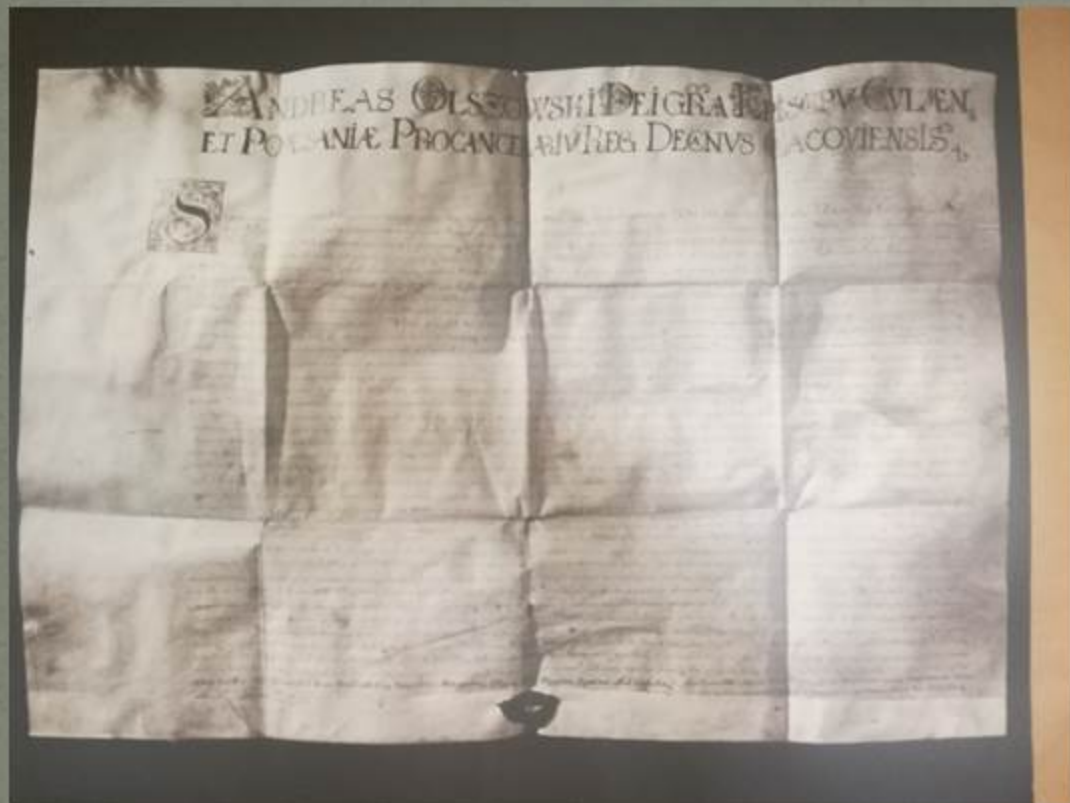
Ceramikę z wykopalisk archeologicznych można zobaczyć w Miejskiej Izbie Muzealnej Powiatowej i Miejskiej Bibliotece Publicznej ul. Rynek 4.

1222 - Pierwsza wzmianka w źródłach historycznych o osadzie Łoza (związana z nadaniem przez Konrada Mazowieckiego biskupowi misyjnemu Prus Chrystianowi dóbr w ziemi chełmińskiej). Po utworzeniu diecezji chełmińskiej jej pierwszy biskup Heidenryk wybiera Łozę na swoją siedzibę. Potwierdzenie istnienia w Chełmży kościoła (obecnie p.w. św. Mikołaja).



**Pierwszy biskup chełmiński
Heidenryk, założyciel miasta**

1251 - Lokacja miasta Chełmży, rozpoczęcie prac związanych z budową katedry p.w. Św. Trójcy.



Przywilej lokacyjny miasta Chełmży z 1668 r. odnowiony przez biskupa Andrzeja Olszowskiego. Pierwszy akt lokacyjny spłonął w 1531 r. Akt lokacyjny można zobaczyć w chełmżyńskiej bibliotece.

1256-1260 - Działalność bł. Juty, pustelnicy z pobliskich Bieliczyn.



1268 - Oblężenie Chełmży przez pruskich wojowników plemienia Sudawów.

1277 - Kolejne oblężenie miasta przez Prusów dowodzonych przez Skomanda.

1410 - Bitwa pod Grunwaldem. Oddział mieszczan chełmżyńskich bierze w niej udział. Krzyżacy odesłali go dla wzmocnienia Brodnicy.

1411 - Wojska polskie zajmują Chełmżę, a biskup Arnold Stapil składa hołd królowi Władysławowi Jagielle.

1422 - Zdobyte i spalenie miasta przez wojska polskie. Wówczas spłonęła również katedra.

1454-1466 - Zniszczenia w mieście w czasie trwania polsko-krzyżackiej wojny trzynastoletniej.

1466 - II pokój toruński, Chełmża wraca do Królestwa Polskiego.

1504 - W Chełmży zatrzymuje się król Kazimierz Jagiellończyk.



1531 - Wielki pożar miasta, w wyniku którego spłonęła większość domów, a także księgi miejskie oraz przywilej lokacyjny miasta.

1552 - W mieście przebywa król Zygmunt August.



1626-1629 i 1655-1660 - Długotrwałe wojny polsko-szwedzkie przynoszą miastu katastrofę demograficzną i gospodarczą.

1627 - Wizyta w Chełmży króla Zygmunta III Wazy związana z odnowieniem kultu bł. Juty (po raz drugi, pierwszy raz król był Chełmżyw 1621 r.).



1637 - Wzniesienie w Bielczynach kaplicy ku czci bł. Juty.

Sanktuarium Bł. Juty obecnie



1692 - Zakończenie budowy przez toruńskich luteranów wieży Opalińskiego katedry chełmżyńskiej.



1762 - Wielki pożar miasta, po którym w Chełmży pozostało zaledwie 67 domów.

1772 - I rozbiór Polski, Chełmża dostaje się pod panowanie pruskie

1792 - Przybyli nieco wcześniej do Chełmży Żydzi uzyskują zgodę króla pruskiego na założenie własnego cmentarza.



Cmentarz żydowski w Chełmży znajdował się przy obecnej ulicy 3. Maja.

1803 - W Chełmży powstaje gmina ewangelicka.

1807-1813 - Chełmża wchodzi w skład utworzonego przez Napoleona Księstwa Warszawskiego.

1813-1815 - Okupacja miasta przez wojska rosyjskie.

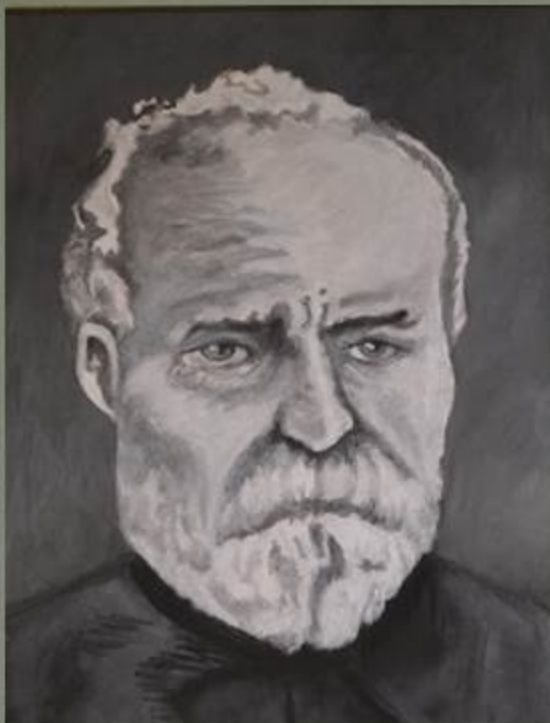
1815 - Decyzją Kongresu Wiedeńskiego Chełmża wraca do Prus.

1824 - Przeniesienie stolicy diecezji chełmińskiej do Pelplina.

1827 - Przekazanie przez króla pruskiego kościoła św. Mikołaja w użytkowanie ewangelikom chełmżyńskim (użytkowali go do 1945 r.).



1848 - W okresie Wiosny Ludów w Chełmży powstaje Liga Polska.



1849 - Julian Prejs wydaje pismo dla ludu polskiego „Biedaczek”

1868 - Utworzenie w mieście Ochotniczej Straży Pożarnej. Na zdj. Członkowie Miejskiej Straży Pożarnej – lata międzywojenne.



1869 - Powstanie działającego do dzisiaj
Towarzystwa Śpiewu Kościelnego
„Św. Cecylia”



1882 - Otwarcie linii kolejowej na trasie
Toruń – Chelmsza - Grudziądz oraz
uruchomienie cukrowni, która przez długi
czas była największym tego typu zakładem w
Europie.

1886 - Rozpoczyna działalność fabryka papy braci Pichert.

1890 - Uruchomienie Rzeźni Miejskiej przy ulicy Hallera.



1895 - W Chełmży powstaje koło Towarzystwa Gimnastycznego „Sokół”.



1898 - Oddanie do użytku nowego budynku szkolnego - obecnie Szkoła Podstawowa nr 2.

1900 - Oddanie do użytku nowego, istniejącego do dziś, ratusza miejskiego.



Ratusz miejski



Dworzec kolejowy

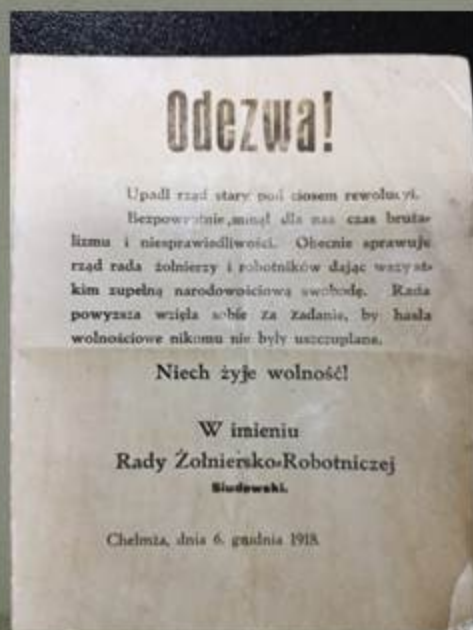
1904 - Utworzenie Towarzystwa Ludowego; w tym samym roku również wielki pożar chełmżyńskiej cukrowni (zakład odbudowano błyskawicznie i już w 1905 r, ruszyła kolejna kampania cukrownicza). Wybudowano też dworzec kolejowy.

1913 - Założenie pierwszego polskiego Klubu Piłki Nożnej „Warta” oraz ukazanie się pierwszego numeru „Gazety Chełmżyńskiej”.

1914 - Oddanie do użytku nowego budynku szkolnego dla chłopców (obecnie gmach szkoły Podstawowej nr 3).

1917 - Rozruchy głodowe wywołane przez mieszkańców miasta, głównie kobiety.

1918 - Zakończenie I wojny światowej; w mieście powstaje Rada Żołniersko – Robotnicza oraz Powiatowa Rada Ludowa.



Odezwa Rady Żołniersko - Robotniczej z 1918 r.

28 stycznia 1919 - Wkroczenie do Chełmży Grenzschtzu por. Rossbacha. W wyniku ostrzału miasta oraz starcia z siłami polskimi zginęło 7 mieszkańców Chełmży.



Porucznik Gerhard Rossbach



Wkroczeniu Wojsk Polskich, dnia 21. stycznia 1920r.

1920 - Wkroczenie oddziału wojska polskiego. Chełmża wraca w granice odrodzonego państwa polskiego.

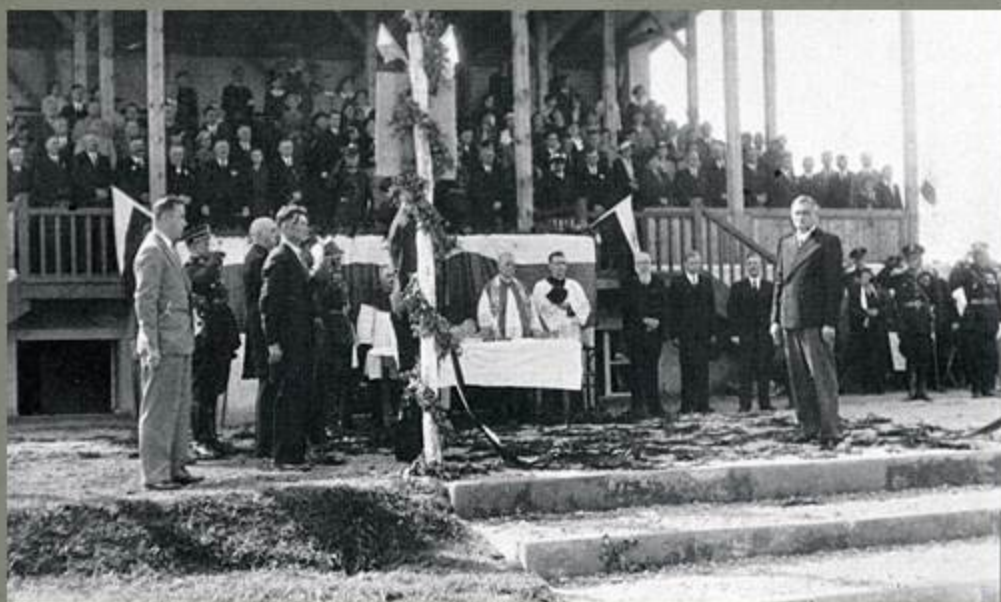
1927 - Powstanie Chełmżyńskiego Towarzystwa Wioślarskiego.



Stanisław Nahrung.

1928 - Powstanie Klubu Piłkarskiego „Pogoń”; Stanisław Nahrung zostaje wybrany posłem na Sejm RP.

1932 - Z inicjatywy ChTW zbudowano przystań nad jeziorem Chełmżyńskim.



1933 - Oddanie do użytku stadionu miejskiego.

1939 - Wybuch II wojny światowej. Aresztowania Polaków, których następnie rozstrzelano bądź wywieziono do obozów koncentracyjnych.

1945 - Wkroczenie do miasta oddziałów Armii Czerwonej. Masowe aresztowania mieszkańców Chełmży przez NKWD. Aresztowanych (ok. 600 chełmżan) wywieziono do obozów w głąb ZSRR. Ponad 200 wywiezionych poniosło śmierć. Tymczasem w mieście wznawiają działalność szkoły i kluby sportowe.

1950 - Od uderzenia pioruna zapala się wieża katedry. W wyniku pożaru uszkodzeniu uległa sama wieża oraz bryła kościoła i zabytkowe wnętrze.



Odbudowa kościoła po pożarze w 1950 r.

1952 - Inauguracja działalności kino-teatru, ostatniego z kompleksu obiektów Robotniczego Domu Kultury.



Robotniczy Dom Kultury lata 60 XX w.

1959 - Powstaje Spółdzielnia Mieszkaniowa.

1960 - Utworzono osiedla domków jednorodzinnych przy ul.: Bydgoskiej, Toruńskiej i 3 Maja.

1961 - Spółdzielnia Mieszkaniowa oddaje do użytku pierwszy budynek mieszkalny położony przy bulwarze nad jeziorem.

1965 - Utworzenie szpitala dziecięcego.

1973 - Wybudowanie 5 bloków mieszkalnych i pawilonu handlowo-gastronomicznego przy ulicy Sikorskiego, Sienkiewicza i Św. Jana.

1974 - W mieście oddano do użytku specjalistyczną przychodnię.

1975 - Oddanie do użytku sali gimnastycznej przy SP 2.

1976-1985 - Wybudowanie 6 bloków przy ul. Ks. Stefana Wyszyńskiego.

1978 - Oddanie do użytku 6 bloków i pawilonu handlowo-usługowego przy ul. Ks. P. Skargi.

1981 – Strajk w Cukrowni Chełmża

1990 - Pierwsze po 50 latach wolne wybory samorządowe. Zaczyna ukazywać się nowa edycja „Gazety Chełmżyńskiej”.

1999 – Beatyfikacja ks. Stefana Wincentego Frelichowskiego.



2000 - Oddanie do użytku nowoczesnej hali sportowej. Cukrownia Chełmża staje się własnością niemieckiej spółki Nordzucker.

2001 - Obchody 750. rocznicy nadania Chełmży praw miejskich.



Panorama miasta okres międzywojenny